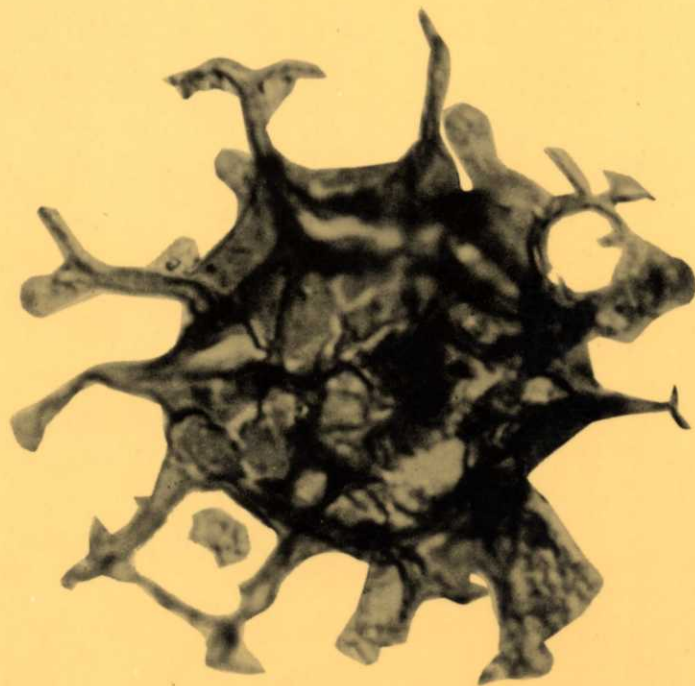


**COMUNICACIONES**  
**XII JORNADAS *de***  
**PALEONTOLOGÍA**

---

Organizadas por:  
SOCIEDAD ESPAÑOLA DE PALEONTOLOGÍA y  
UNIVERSIDAD DE EXTREMADURA



**Badajoz, 30 de octubre - 2 de noviembre de 1996**

*Editores*  
**Teodoro PALACIOS y Rodolfo GOZALO**

# COMUNICACIONES DE LAS XII JORNADAS DE PALEONTOLOGÍA

Badajoz, 30 de octubre - 2 de noviembre de 1996

*Editores*

Teodoro PALACIOS y Rodolfo GOZALO

UNIVERSIDAD  DE EXTREMADURA

**U  
EX**

Cáceres  
1996

**JORNADAS DE PALEONTOLOGÍA** (12. 1996. Badajoz)

Comunicaciones de las XII Jornadas de Paleontología: Badajoz, 30 de octubre-  
2 de noviembre de 1996 / editores Teodoro Palacios y Rodolfo Gozalo. -- Cáceres:  
Universidad de Extremadura, Servicio de Publicaciones, 1996

ISBN 84-7723-262-8

I. Paleontología-Congresos. I. Palacios, Teodoro, ed. lit. II. Gozalo, Rodolfo, ed. lit.  
III. Universidad de Extremadura, Servicio de Publicaciones. IV. Título.  
CDU 56(061)



Área de Paleontología. Departamento de Biología y Producción de los Vegetales.  
Facultad de Ciencias. Uex.

Edita: Universidad de Extremadura. Servicio de Publicaciones.

I.S.B.N.: 84-7723-262-8.

Depósito Legal: BA-314-1996.

Imprime: I.G.APROSUBA-3. (Badajoz).

## Hallazgo de una biota tipo Burgess Shale en el Cámbrico Inferior tardío de Murero (Zaragoza)

Eladio LIÑÁN<sup>1</sup>, José A. GÁMEZ VINTANED<sup>1</sup> y Rodolfo GOZALO<sup>2</sup>

<sup>1</sup> Departamento de Geología. Universidad de Zaragoza. Ciudad Universitaria. 50009-Zaragoza.

<sup>2</sup> Departamento de Geología. Universitat de València. C/ Dr. Moliner 50. 46100-Burjassot (Valencia).

La sucesión cámbrica en las inmediaciones de Murero es un punto de referencia desde 1862 para el conocimiento del Cámbrico europeo. En esta localidad se encuentra una sucesión estratigráfica muy completa del Cámbrico Inferior tardío y del Cámbrico Medio que es también la mejor estudiada de España. Sesenta taxones de trilobites han sido descritos en diferentes trabajos (SDZUY, 1958, 1961; LIÑÁN y GOZALO, 1986), a los que hay que sumar cuatro taxones de braquiópodos (MERGL y LIÑÁN, 1986) y una docena de icnotaxones (GÁMEZ VINTANED y MAYORAL ALFARO, 1992, 1995).

A esta biota, hay que añadirle la existencia de algunos especímenes de cuerpo blando encontrados en el Cámbrico Medio (CONWAY MORRIS y ROBISON, 1986; GÁMEZ VINTANED, 1995) y frecuentes algas carbonosas (LIÑÁN *et al.*, 1993).

En 1995, con motivo de las IV Jornadas Aragonesas de Paleontología celebradas en Ricla, y dentro de una visita programada, fue descubierto por D. Javier Cendra Aparicio un espécimen de porífero rodado en los niveles del Cámbrico Inferior de la Formación Valdemiedes, lo que hizo que las labores de limpieza que se estaban realizando en el Cámbrico Inferior del yacimiento con la colaboración de los miembros de la Asociación Paleontológica Aragonesa, se intensificaran a lo largo de todo este año.

Como resultado de estas labores, se han encontrado diversos ejemplares de Poríferos como la demosponja *Crumillospongia*, típica de la Burgess Shale, Anélidos (*Palaeoscolex*), algas cuyos caracteres recuerdan a *Dalyia*, Onicóforos indet. y Equinodermos, que añadir a los taxones de trilobites, braquiópodos e icnofósiles ya conocidos en la sección 1 de la rambla de Valdemiedes (RV<sub>1</sub>).

Este hallazgo se sitúa estratigráficamente algo por debajo del nivel donde se reconoce el evento Valdemiedes (LIÑÁN *et al.*, 1993), que ha sido interpretado como la última manifestación de la extinción en masa postulada para el final del Cámbrico Inferior por diversos autores. Ello nos permite obtener información privilegiada sobre las comunidades de metazoos de cuerpo blando inmediatamente antes del límite Cámbrico Inferior-Cámbrico Medio y comparar éstas con la mejor conocida biota de la Burgess Shale del Cámbrico Medio en Canadá, con el fin de interpretar el efecto producido por la extinción del final del Cámbrico Inferior en las comunidades bentónicas marinas.

AGRADECIMIENTOS. Este trabajo se ha desarrollado dentro del Proyecto PB93-0591 financiado por el gobierno español (D.G.I.C.Y T.), y es una contribución a los Proyectos del P.I.C.G. nº 319 ("Paleogeografía global del Precámbrico tardío y Paleozoico temprano") y nº 366 ("Aspectos ecológicos de la radiación cámbrica") financiados por la UNESCO y la Unión Internacional de Ciencias geológicas (I.U.G.S.).

### BIBLIOGRAFÍA

CONWAY MORRIS, S. and ROBISON, R. A. 1986. Middle Cambrian priapulids and other soft-bodied fossils from Utah and Spain. *The University of Kansas Paleontological Contributions, Paper* 117, 1-22.

- GÁMEZ VINTANED, J. A. 1995. Nuevo hallazgo de un anélido (?) Paleoscolécido en el Cámbrico Medio de Murero (Cadena Ibérica Occidental, NE de España). In: GÁMEZ VINTANED, J. A. y LIÑÁN, E. (eds.). *Memorias de las IV Jornadas Aragonesas de Paleontología: "La expansión de la vida en el Cámbrico". Libro homenaje al Prof. Klaus Sdzuy*. Institución "Fernando el Católico", Zaragoza, 205-218.
- GÁMEZ VINTANED, J. A. y MAYORAL ALFARO, E. 1992. Primeras aportaciones a la Paleoicnología del grupo Murero (Cámbrico inferior-medio) en Murero. (Provincia de Zaragoza. Cadena Ibérica Occidental). *Geogaceta*, **12**, 100-102.
- GÁMEZ VINTANED, J. A. y MAYORAL, E. 1995. Paleoicnología del Grupo Mesones (Cámbrico Inferior-Medio) en Murero (Cadena Ibérica Occidental, NE de España). In: GÁMEZ VINTANED, J. A. y LIÑÁN, E. (eds.). *Memorias de las IV Jornadas Aragonesas de Paleontología: "La expansión de la vida en el Cámbrico". Libro homenaje al Prof. Klaus Sdzuy*. Institución "Fernando el Católico", Zaragoza, 219-252.
- LIÑÁN, E., FERNÁNDEZ-NIETO, C., GÁMEZ, J. A., GOZALO, R., MAYORAL, E., MORENO-EIRIS, E., PALACIOS, T. y PEREJÓN, A. 1993. Problemática del límite Cámbrico Inferior-Medio en Murero (Cadenas Ibéricas, España). *Revista Española de Paleontología*, **nº extr.**, 26-39.
- LIÑÁN, E. y GOZALO, R. 1986. Trilobites del Cámbrico inferior y medio de Murero (Cordillera Ibérica). *Memorias del Museo Paleontológico de la Universidad de Zaragoza*, **2**, 1-104.
- MERGL, M. and LIÑÁN, E. 1986. Some Cambrian Brachiopoda of the Cordillera Iberica and their biostratigraphical significance. In: VILLAS, E. (coord.). *Memorias de las I Jornadas de Paleontología*. Diputación General de Aragón, Departamento de Cultura y Educación, Zaragoza, 159-180.
- SDZUY, K. 1958. Neue Trilobiten aus dem Mittelkambrium von Spanien. *Senckenbergiana lethaea*, **39**, 235-253.
- SDZUY, K. 1961. Das Kambrium Spaniens. Teil II: Trilobiten. *Akademie der Wissenschaften und der Literatur, Abhandlungen der mathematisch-naturwissenschaftlichen Klasse*, **1961** (7-8), 499-690.

## Composición de la asociación de vertebrados del Mioceno superior de Venta del Moro (cuenca del Cabriel, Valencia)

María Dolores MARÍN<sup>1</sup> y Plinio MONTOYA<sup>1</sup>

<sup>1</sup> Departamento de Geología. Universitat de València. C/ Dr. Moliner 50. 46100-Burjasot (Valencia).

En el presente trabajo se exponen los primeros datos del estudio tafonómico del yacimiento de mamíferos fósiles de Venta del Moro (Mioceno terminal, Valencia) (AGUIRRE *et al.*, 1973; MORALES, 1984), haciendo especial referencia a la composición anatómica y faunística de la asociación fósil.

Este yacimiento, que se sitúa en capas de margas y arcillas lignitosas, en la base del Miembro Los Isidros (ALBERDI *et al.*, 1977) fue excavada durante la década de los 70. Dada la riqueza e importancia de su asociación faunística, se ha decidido abordar su estudio tafonómico. Para ello, en 1995 se reabrió el yacimiento y se cuadrículó un área de 20 m<sup>2</sup>. Se diferenciaron cuatro niveles, siendo designados de techo a muro como A, B, C y D. Debido a la abundancia en restos que presenta el afloramiento sólo se trabajó en un área de 10 m<sup>2</sup>, excavándose los niveles A y B.

Estos dos niveles corresponden a una misma capa sedimentaria margosa, que hacia la base es más detrítica y de color gris oscuro y más rica en gasterópodos (nivel B) y hacia techo se va haciendo de un color mucho más claro y más compacto (nivel A). En este nivel A es más frecuente la aparición de asociaciones de elementos pertenecientes a un mismo individuo o concentraciones primarias según la terminología de HILL (1979), y muchos de los elementos esqueléticos aparecen cuarteados por compresión.